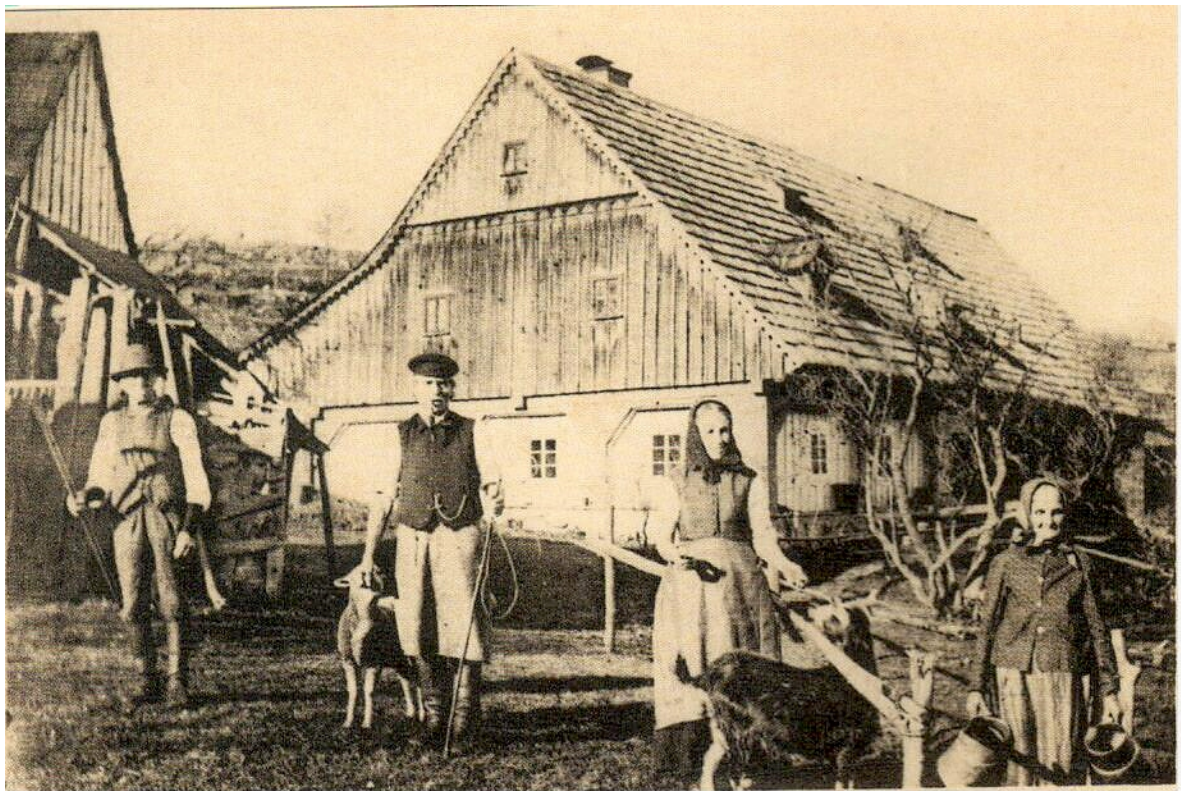


Výroční zpráva Domu dětí a mládeže „Pelíšek“ ve Vrchlabí  
pro školní rok 2008/2009



Název organizace: Dům dětí a mládeže Pelíšek  
Sídlo organizace: Husova 212, 543 01 Vrchlabí

Právní forma: Příspěvková organizace

Identifikační číslo: 600102581  
Zřizovatel: Město Vrchlabí, Zámek 1, 543 01 Vrchlabí

Ředitel: Josef Vejnar

Odloučené pracoviště: Komenského 1248, 543 01 Vrchlabí

Zařazení do sítě škol: čj. 11/PaO/01 od 27. 3. 2001 (s účinností zpětně k 1.1.2001)

## I. Úvod:

Dům dětí a mládeže PELÍŠEK je klasickým mimoškolním zařízením. Vyhláška MŠMT ČR číslo 74/2005 Sb., o střediscích pro volný čas dětí a mládeže vymezuje, že střediska pro volný čas dětí a mládeže jsou příspěvkovými organizacemi, které se zřizují jako domy dětí a mládeže s širokou zájmovou působností zahrnující obory alespoň ze dvou zájmových oblastí.

Ke splnění všech úkolů Domu dětí a mládeže Pelíšek jsme uplatňovali tento systém, metody a prostředky práce:

1. Pravidelná zájmová činnost
2. Příležitostná a spontánní činnost.
3. Prázdninová činnost
4. Garance postupových soutěží
5. Poskytování služeb

Při činnosti vycházíme ze současných materiálních, prostorových, finančních a personálních podmínek.

Činnost DDM se řídí podle §2 a §118 zákona č. 561/2004 Sb., o předškolním, základním, středním, vyšším odborném a jiném vzdělávání (školský zákon), zákonem č. 563/2004 Sb., o pedagogických pracovnících a dalšími zákony a vyhláškami vztahujícími se k předmětu činnosti.

Dům dětí a mládeže PELÍŠEK mohou navštěvovat všichni zájemci z řad dětí, mládeže a dospělých bez ohledu na to, zda jsou členy jiných spolků nebo organizací. Cílem a úkolem je aktivně se podílet na výchově dětí, rozvoji schopností a kreativity jejich myšlení. Nabízet širokou škálu zájmových činností, prázdninových táborů, včetně zahraničních, kurzů a příležitostných akcí i o víkendech.

### 1) Hlavní úkoly DDM ve školním roce 2008 /2009 a jejich plnění

a) Pokračovat v činnosti stávajících zájmových útvarů a podporovat a spolupodílet se na vzdělávání a rozvoji lektorů a vedoucích jednotlivých oddělení. **Udržet počet dětí, zapojených do zájmových útvarů.** V minulých letech docházelo k nárůstu členské základny. Zde hodně záleží na aktivitě a iniciativě vedoucích.

Některá oddělení např. oddělení Techniky svou pravidelnou propagací a rozšiřovanou nabídkou zájmových útvarů rozšiřovalo počty svých členů. Podařilo se nám, díky iniciativě ved. Zdeny Bienové otevřít počítačovou učebnu a s tím související kurzy a kroužky a navázat na dosavadní činnost: rozvíjet technické a praktické dovednosti dětí a mládeže, rozvíjet výtvarné dovednosti a estetické vnímání a kladné prožitky při tvořivé činnosti. Stěžejní práce oddělení spočívaly na celoroční pravidelné zájm. činnosti a org.kurzů (keramických, aranžování, malování na hedvábí, PC), projektové vyučování - keramika, organizování veřejných akcí (Mikuláš, hrátky, karneval, Den dětí, keramický stánek při Vánoční hře). I nadále propagovalo oddělení techniky a dramatiky. Snaha maximálně využít učebnu počítačů pro děti a veřejnost. Zájmový útvar Kutílek, díky zkušenostem vedoucího, mohl začlenit i 2 žáky s autistickým syndromem .

V oddělení Sportu udržet vysokou úroveň tohoto oddělení. Na oddělení se podařilo zrealizovat většinu plánovaných akcí, včetně dálkového pochodu „Krkonošova stovka“, jednoho příměstského tábora a několika přeborů a soutěží - Běh olympijského dne, Hartecká alej, lyžařské závody postaru při vánočním jarmarku a založili jsme dlouhodobou soutěž nazvanou Vrchlapák, která se skládá ze 4 vytrvaleckých disciplín. V letošním šk. roce jsme rozšířili spolupráci s kluby lyžařů a MTB Spartak Vrchlabí.

Jedná se o oddělení zaměřené na podporu sportu a tělovýchovy dětí a mládeže. Stěžejní činností je pravidelná zájmová činnost ZÚ se scházely pravidelně alespoň jednou týdně na 1 - 3 hodiny.

Jejich zaměření bylo širokospektré od rekreační volnočasové sportovní činnosti, až po dlouhodobou přípravu na závodní činnost. V rámci této činnosti loňský rok vznikla příprava běžeckého lyžování zaměřená na děti předškolního věku. Dále pak nový kroužek volejbalu pro

děti a mládež od 14 - 16 let. Pravidelná zájmová činnost je podporovaná příležitostnou zájmovou činností, která spočívá v účasti dětí ze ZÚ na soustředěních a závodech. (Propozice jsou archivovány ve složce Akce tělovýchova 2008-2009 ). Akce pořádané sportovním oddělením.

V rámci Asociace školních sportovních klubů pořádalo sportovní oddělení okrskové a okresní soutěže AŠSK. Dále pak organizujeme nepostupové soutěže pro školy např. Harteckou alej přespolní běh pro děti 1.st. ZŠ, Vánoční turnaj ve florbale, Špindl cup na tyto soutěže se sjíždějí školy z okresu Trutnov a Semily. Akce pro děti, mládež a zároveň veřejnost se také rozrostli. Ve spolupráci s Atletickým oddílem Vrchlabí pořádáme Atletické závody, kterých se letos účastnilo 370 startujících. Vznikla nová akce Přespolní běh Cihelnou. Mezi novinkami se objevil seriál vytrvalostních závodů Vrchlapák. A tradicí se postupně stává Běh olympijského dne. Mezi akcemi sport pro celou rodinu by neměl chybět 43. ročník dálkového pochodu Krakonošova stovka .

Využívání grantu MÚ Vrchlabí, Sportovní soutěže pořádané při DDM 10 000,- Kč, Krakonošův trek 8000,- Kč, Krakonošova stovka 12 000,- Kč. Na atletické závody se nám podařilo letos získat 8000,- Kč a na Přespolní běh Cihelnou 3000,- Kč. Nemalou částku příjmu na sportovní akce tvoří i sponzorské dary. Grant Královehradeckého kraje – Krakonošova stovka – 18.000,- Kč a Vrchlapák 25 000,- Kč

Zajištění vhodných prostor pro činnost ZÚ. Velkým oříškem letošního roku byl pro nás pronájem a přestavba prostor Hotelové školy, Na začátku šk. roku jsme se potýkali s nevyhovujícími prostory, špatnými hygienickými podmínkami, chyběl základní úklid, chyběla nářadovna, šatna, špatné osvětlení na chodbě. Po vleklých jednáních z Hotelovou školou se vše uvedlo do pořádku. Přetrvává nevyhovující světelné čidlo na chodbě, nefunguje v dosahu výšky malého dítěte. Po prázdninové elektrické rekonstrukci školy je nutné zkontrolovat funkčnost tohoto zařízení.

Pro rozrůstající se ZÚ potřebujeme nové větší prostory. Taneční sál v Domě dětí je svoji velikostí nevyhovující. Tento rok na základě tohoto požadavku byl vybudovaný plán půdní přestavby Domu dětí a mládeže.

Oddělení Estetiky pod vedením zkušené Mgr. Ivony Čivné si udržuje vysokou úroveň. TS Oliver má početnou členskou základnu a dostatek kvalitních vedoucích. Podílí se na kulturních a společenských akcích, které pořádá DDM a ve spolupráci s Městem Vrchlabí propaguje činnost DDM Pelíšek.

V oddělení Společenských věd a pobytu v přírodě se vedoucí oddělení snažil uskutečňovat výchovně vzdělávací, případně rekreační činnost pro děti, mládež, jejich rodiče a ostatní dospělá zájemce. Mezi významné výchovně vzdělávací akce náleží i projektové vyučování pro školy z okresu Trutnov. Akce organizoval pro všechny věkové kategorie v jejich volném čase, zejména z oblasti společenských věd, osobnostního a sociálního rozvoje, turistiky a ekologie. U oddělení stagnuje rozšiřování členské základny. Mgr. Novotnému se nedaří podchycovat větší zájem o činnost zejména v řadách žáků ze základních škol. Velký zájem je v jeho oddělení o horolezectví, výuku španělštiny a hry na hudební nástroj.

b) Stále dbáme na dobrou a úzkou spolupráci s Městským úřadem Vrchlabí a jednotlivými základními školami a sportovními kluby ve městě a nejbližším okolí.

c) Využití vypisovaných Grantů – v této oblasti se nám tradičně poměrně daří. Všichni pedagogové se aktivně do jejich zajišťování zapojují a získávají tak pro naši činnost nemalé finanční prostředky – K100 18 000, volnočasové aktivity 20 000, MDD 8 000, Vrchlapák 25 000 od KHK kraje a 10 000 od LBC kraje, K 100 - 12 000, Vánoční hra 3000, Treky 8 000, atletické závody 8 000, Sportovní soutěže 10 000, Oliver 19 000 a horolezci 7 500 – celkem 140 500 Kč. Pro srovnání v r. 2007 to bylo 75 000 Kč a v roce 2008 138 000 Kč.

Požadovaná součinnost s ostatními pracovníky, kdy každý zodpovídá za maximální nabídku příležitostních akcí svého oddělení a věnuje péči o materiálně technickou základnu a svěřený majetek ze strany všech zúčastněných. V přízemí DDM jsme rozšířili prostory pracovní dílny pro „kutílek a populární mechaniku.“

d) Na odloučeném pracovišti TS Oliver v ul. Komenského jsme byli nuceni z důvodu úspor instalovat ve spolupráci s městem regulační kohouty u ústředního topení. V tomto směru jsme započali dobrou spolupráci s panem ředitelem MŠ Stříbrným. Vzájemná spolupráce s paní ředitelkou Mateřského centra funguje a některé nejasnosti vyřešíme ještě úpravou smlouvy.

e) Rozšiřovat nabídku činnosti nejen pro děti a mládež, ale i pro dospělé. V tomto školním roce jsme zřídili v našich prostorách internetovou klubovnu pro 10 uživatelů. Uspořádali jsme 3 kurzy vzdělávání seniorů v rámci „Projektů celoživotního vzdělávání“.

Pedagogičtí pracovníci: ředitel: Josef Vejnar – SPgŠ , 3 letý kurz trenérství

FTVS UK Praha , v r.2008 ukončil funkční ředitelské studium Josef Vejnar při NIDV a PF v Hradci Králové. 30 let pedagogické praxe, vedení 1 ZÚ 2x týdně, 100% úvazku.

zástupce ředitele : Mgr. Ivona Čivrná – VŠ, PdF HK, 18 let

pedagog. praxe,vedoucí oddělení Estetiky,

přímo řídila 19 vedoucích ZÚ, organizovala 1 tábor, taneční soustředění, několik kurzů a přímo vedla 3 ZÚ, 100% úvazku.

pedagogové volného času : Petra Sehnalová – VŠ, UJEP Ústí n. Labem, 7 roků pedagogické praxe, vedoucí oddělení sportu, přímo řídila 16 vedoucích ZÚ,

organizovala příměstský 1 tábor, sport. soutěže, dálkový pochod K100, přímo vedla úvazku.

přebory,  
3 ZÚ. 100%

Mgr.Miroslav Novotný, DiS.- VŠ, FFUK, 17 let pedagogické praxe, vedoucí oddělení

Společenských věd, přímo řídil 7 vedoucích, vedl 4 ZÚ, organizoval 1 tábor, vedl 2 soustředění a Vánoční hru .

Zdena Bienová – SpŠ Litomyšl , 19 let praxe, vedoucí oddělení techniky, přímo řídila 11 vedoucích, vedla 3 zájmové útvary. Organizovala Příměstský tábor DDM, dále Dětské hrátky, Karneval, projekt Keramické dílny pro MŠ, ZŠ Akce pro ZŠ u příležitosti Vánoc, Velikonoc , vedení kurzů a Dětský den..

Externí vedoucí ZÚ - ve škol. roce 2008/9 jsme měli 57 stálých vedoucích ZÚ z řad rodičů, studentů a dalších příznivců práce s dětmi.

Dohody o pracovní činnosti.

Dobrovolní spolupracovníci – 1 celoročně vedl ZÚ filatelie, kromě toho máme tým několika desítek spolupracovníků, kteří pomáhají při jednorázových akcích různého rozsahu.

Nepedagogičtí pracovníci:

Uklízečky:

Feistauerová Libuše – důchodkyně, 50% úvazku

Vodičková Štěpánka – t.č. na mateřské dovolené, 50% úvazku, nástup v srpnu 2008

Domovník: Vričan Antonín – důchodce, 50% úvazku

Srnský Lubomír - 50% úvazku

3)Řídící činnost:

S interními pracovníky se konají porady 1x týdně, vždy v pondělí.

2x do roka se koná pedagogická rada za účasti externích pracovníků.

Hospitační činnost provádějí především vedoucí oddělení u externích pracovníků v ZÚ,

a to nejméně 2x ročně, první hospitace musí proběhnout do jednoho měsíce od zahájení

činnosti. Ředitel koná krátké namátkové hospitace při veškeré činnosti všech oddělení.

4)Vlastní činnost organizace V tomto školním roce se pravidelné činnosti účastnilo celkem 852 účastníků, z toho 105 dětí, 621 žáků., Zorganizovali jsme

Zájmová činnost pravidelná – v uplynulém školním roce pracovalo v DDM 83 ZÚ, které navštěvovalo 105 předškolních dětí, 621 žáků, 73 studentů , a 53 ostatních . Velmi dobrých výsledků dosahovaly ZÚ karate, lyžaři a cyklisté , keramika , Šikulka , taneční soubory TS Oliver. **Nepravidelná zájmová činnost – bylo uspořádáno 270 příležitostných akcí, kterých se zúčastnilo přes 9 203 účastníků. Proběhlo 36 soutěží, s účastí cca.1890 účastníků**

**Prázdninová činnost – celkem jsme uspořádali 5 táborů z toho 1 o jarních prázdninách (2x Příměstský tábor, Voděřady, Pařez, a horolezecký v Tatrách a 5 soustředění ( TS Oliver, horolezci (2), karate, sjezdové a běžecké lyžování ).**

**Táborů se účastnilo celkem 132 dětí pod vedením 20 vedoucích a instruktorů. Soustředění pak 155 dětí.**

5)Služby poskytované veřejnosti

Projektové vyučování - proběhlo ve spolupráci se ZŠ Náměstí Míru a MŠ z Vrchlabí Studenec, Jilemnice , **H.Branná, Dolní Branná,**

Velkou účast a odezvu mezi veřejností mají Keramické dílny – projektu mezi Vrchlabskými školami se celkem účastnilo přes 200 dětí.

**Semináře - Taneční seminář Salza ... účastníků.**

**Instruktáže - Lezení na umělé skalní stěně ... účastníků.**

**Kurzy - Břišní tance ... účastníků**

**Školení - Školení vedoucích tanečních souborů, ....účastníků.**

**Zájezdy do divadla - 4x, 120 účastníků.**

6) Spolupráce s jinými zařízeními a organizacemi

I letos byly vztahy se zřizovatelem na dobré úrovni. Se souhlasem zřizovatele jsme si zadali vypracovat projekt na půdní vestavbu a tím rozšíření prostor DDM o zázemí pro střelecký kroužek, taneční, karate a petangue. Tato více než 150 tisícová investice nám komplikuje financování dalších našich potřeb. Mohli jsme si ji dovolit jen díky vedlejší hospodářské činnosti. Spolupráce s Odborem školství při MěÚ Vrchlabí byla příkladná. Tradičně nám ekonomicky pomáhá příspěvek MěÚ Vrchlabí na Den dětí, i když zdaleka nepokrývá potřebné náklady. Dále dostáváme podporu na dálkový pochod „Krakonošova stovka“, o který nemusíme žádat formou grantů, protože je pevnou součástí příspěvku od MěÚ Vrchlabí na provoz, ale i možnost získat finanční prostředky z grantů, které MěÚ Vrchlabí každoročně vypisuje.

V oblasti sportu a kultury jsme vypracovali nový projekt Vrchlápák. Jedná se o čtyři samostatné závody v běhu na lyžích, běh v terénu, jízda na kole a jízda na kolečkových lyžích nebo in-line bruslích. Tyto disciplíny spojuje náročnost trati a značné výškové převýšení, kdy tratě vedou převážně do vrchu a z toho vyplývající název projektu a titul pro vítěze:

**VRCHLAPÁK 2009.** Na tento projekt se nám podařilo získat z KHK Grant ve výši 25 000 Kč a z Libereckého kraje 10 000Kč.

V letošním školním roce pokračovala spolupráce již s tradičními partnery: Správa KRMAP, ZŠ Školní, ZŠ Náměstí Míru, Gymnázium Vrchlabí, TJ Spartak Vrchlabí, KD Střelnice Vrchlabí, ZUŠ Vrchlabí, TS Vrchlabí, KÚ Hradec Králové a starosty z obcí Strážné, Poniklá nad Jizerou, Benešov u Semil a lyžařskými kluby Spartak a Krkonoše Vrchlabí a SKI Vysoké nad Jizerou. .

Každá z tradičních akcí již také má své sponzory. Největší počet sponzorských darů směřoval jako již tradičně na oddělení Estetické výchovy na podporu akcí Taneční soubor Oliver a sportovní akce.

#### 7) Propagační činnost

K veškeré naší činnosti využíváme různých forem propagace, především vlastní letáky, dále webové stránky DDM „Pelíšek“, vývěska na Náměstí T.G.M., deník Krkonošské noviny, měsíčník Puls a Kulturní tip, Český rozhlas Hradec Králové a radio Kulíšek.

#### 8) Materiálně technické zabezpečení

Značnou část rozpočtu pohltí režijní náklady (energie, údržba, opravy). Pozvolna se daří dovybavovat DDM „Pelíšek“ odpovídající technikou a materiálem.

Na odloučeném pracovišti v Komenského ulici jsme ve spolupráci se zřizovatelem a MŠ, jmenovitě panem ředitelem Stříbrým investovali do regulačních kohoutů ústředního topení. Bohužel jsme byli nuceni najet na vytápění tamní budovy teploem od Krkonoše Vrchlabí, které je dražší proti původnímu vytápění plynem. Město bude rozdíl v cenách do určité částky doplácet.

Podařilo se nám z vlastních prostředků zrekonstruovat kanalizaci v hlavní budově. Letos opětovně žádáme o investici do pořízení rekonstrukce oken z výměnu zcela nevyhovujících a netěsnících za nová.

Dlouhodobě zapůjčený osmimístný mikrobus VW od TJ SVS Krkonoše nám vydržel do začátku zimy, potom se pro časté poruchy a závady stal nepojízdným.

#### 9) Vzdělávání pracovníků DDM „Pelíšek“

V uplynulém škol. roce se pedagogové volného času vzdělávali individuálně podle svých zájmových oborů.

Petra Sehnalová absolvovala školení v Praze, zaměřené na grantovou činnost.

**Zdena Bienová absolvovala kurz první pomoci a kurz pro vedoucí táborů..**

**Mgr. Miroslav Novotný absolvoval horolezecký kurz pro vedoucí lezce.**

Mgr. Ivona Čivrná absolvovala kurz Salzy a Hip-hopu.

#### 10) Ekonomické zajištění činnosti

Finanční zdroje našeho zařízení pocházejí z několika zdrojů:

- Mzdové prostředky (stát, KÚ Hradec Králové)
- Prostředky na provoz (Město Vrchlabí, vlastní činnost, příspěvky od dětí-částečně)  
Vedle těchto prostředků posilujeme finanční prostředky částečně ze zápisného do ZÚ a z grantů, vypisovaných MěÚ Vrchlabí a KÚ Hradec Králové a nově i z pronájmu prostor turistické základny..

#### 11) Výsledky zjištění školní inspekce a dalších kontrol:

V roce 2009/10 prošlo DDM „Pelíšek“ několik kontrol:

- říjen .2008 Veřejnoprávní kontrola (zřizovatel MěÚ Vrchlabí)  
Hospodaření s veřejnými prostředky, Vnitřní kontrolní systém

květen 2009 – Česká školní inspekce z Hradce Králové zaměřená na celkovou kontrolu DDM Pelíšek

květen 2009 Česká školní inspekce z Hradce Králové zaměřená na hospodaření s veřejnými prostředky a vnitřní kontrolní systém.

Při žádné kontrole nebyly shledány žádné závady a celkově bylo naše zařízení hodnoceno velmi kladně.

Vrchlabí 31.9.2009

Josef Vejnar  
ředitel DDM „Pelíšek“